



Walne Zgromadzenie Członków Spółdzielni Mieszkaniowej „Komunalnik”

Rozmowy o ważnych sprawach

Walne zgromadzenie jest najwyższym organem spółdzielni – do jego kompetencji należą wszystkie kluczowe sprawy związane z jej działalnością. Pełni funkcję uchwałodawczą i kontrolną, uchwała akty prawa wewnątrzspółdzielczego. W siedzibie Spółdzielni w dniu 23 maja, odbyło się kolegium Walnego Zgromadzenia Członków. Wzięli w nim udział przewodniczący i sekretarze poszczególnych części Walnego Zgromadzenia, które odbyły się w dniach od 13 do 17 maja 2013 roku w Jastrzębiu-Zdroju, Gliwicach, Chorzowie, Tychach oraz w Raciborzu. Pod głosowanie poddano jedenaście uchwał, z czego dwie z nich miały charakter porządkowy, pozostałe – merytoryczny. Po przyjęciu porządku obrad, każda z czę-

ści Walnego Zgromadzenia podjęła uchwały zatwierdzające sprawozdanie finansowe za 2012 rok, podział nadwyżki bilansowej za 2012 rok, sprawozdanie z działalności Rady Nadzorczej i z działalności Zarządu za 2012 rok, najwyższą sumę zobowiązań, jaką Spółdzielnia może podjąć w roku 2013/2014.

Udzielono jednogłośnie absolutorium **Ryszardowi Saratowiczowi** – Prezesowi Zarządu oraz **Halinie Madej** – Członkowi Zarządu – Głównej Księgowej. Absolutorium potwierdziło, że Zarząd prawidłowo realizował powierzone zadania, a w swojej działalności stosował się do zasad celowości, rzetelności i racjonalnego gospodarowania środkami finansowymi Spółdzielni.

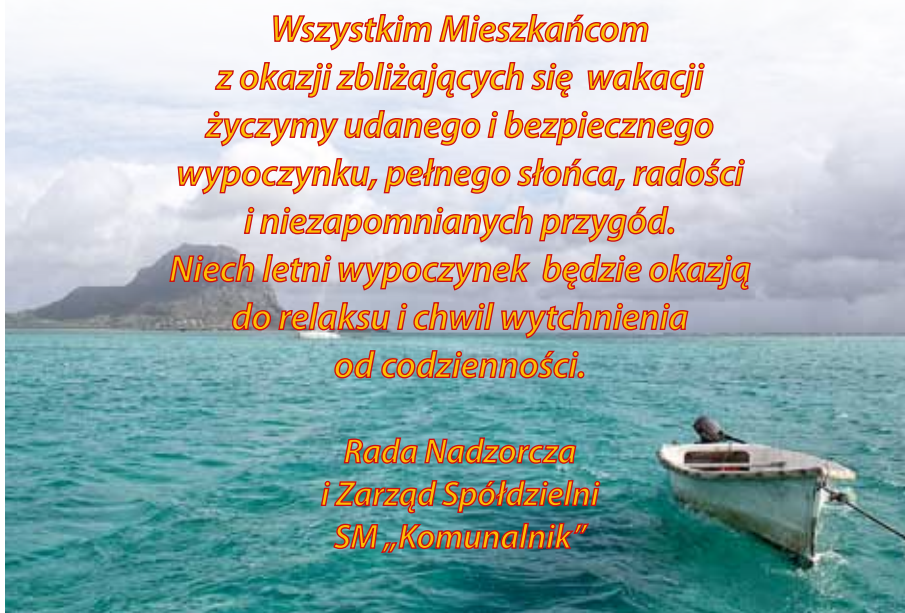
Uchwałą przyjęto również protokół z pełnej lustracji Spółdzielni za lata 2009-2011, przeprowadzonej przez Regionalny Związek Rewizyjny Spółdzielczości Mieszkaniowej w Katowicach. Kontrolą objęte zostały wszystkie formy działalności, w tym między innymi: organizacja Spółdzielni, podstawy prawne i wewnętrzny system normatywny, działalność remontowa, stan ekonomiczno-finansowy, sprawozdania finansowe i ubezpieczenia.

Wykazano prawidłowość we wszystkich formach działalności stwierdzając, że stan ekonomiczno-finansowy Spółdzielni jest dobry, a płynność płatnicza prawidłowa.

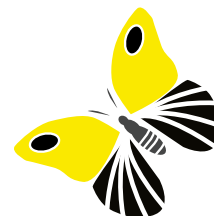
W trakcie obrad mieszkańcy poruszali bieżące sprawy dotyczące ich nieruchomości, a zwłaszcza dotyczące remontów na poszczególnych nieruchomościach, bezpieczeństwa i braku przestrzegania przez sąsiadów porządku na budynkach, rozważenia generalnego remontu lub wymiany wind, jak również tematów związanych z energią cieplną i elektryczną. Na zadane pytania odpowiadali członkowie Zarządu oraz inni przedstawiciele Spółdzielni. Na zakończenie obrad Prezes podziękował zebranym za udzielone Zarządowi absolutorium i zaufanie. Dodał, że jest to motywacja do dalszej pracy na rzecz mieszkańców, skierował również słowa podziękowania do swoich współpracowników.

*Wszystkim Mieszkańcom
z okazji zbliżających się wakacji
życzymy udanego i bezpiecznego
wypoczynku, pełnego słońca, radości
i niezapomnianych przygód.
Niech letni wypoczynek będzie okazją
do relaksu i chwil wytchnienia
od codzienności.*

*Rada Nadzorcza
i Zarząd Spółdzielni
SM „Komunalnik”*



O tym należy pamiętać



Nadchodzące ciepłe miesiące to czas chętnie wykorzystywany przez lokatorów na wszelkiego rodzaju remonty, w tym wymianę okien lub drzwi w mieszkaniach. Przy tej okazji, warto pamiętać, aby zakupić okna z zamontowanymi nawiewnikami. To urządzenie umożliwiające doprowadzanie powietrza do pomieszczeń nawet przy szczelnie zamkniętych oknach. Obecnie nawiewniki są jedną z najskuteczniejszych metod zapewnienia odpowiedniego obiegu powietrza w pomieszczeniu. Przypomnijmy, że w niewłaściwie wentylowanych budynkach, można zaobserwować skraplanie się pary wodnej na szybach okien. Spowodowane tym zawilgocenia przyczyniają się do rozwoju grzybów, pleśni wokół okien w narożnikach pomieszczeń. Zagrzybienie powstałe w wyniku dużej wilgotności niszczy też konstrukcję budynku. Zdarza się, że w trakcie remontu decydujemy się na wyburzenie lub przebudowę ścian. Warto pamiętać, że jakakolwiek ingerencja w elementy konstrukcyjne budynku jest moż-

liwa po uzyskaniu prawomocnej decyzji o pozwoleniu na budowę, wydanej przez prezydenta miasta lub starostę. Naruszenie konstrukcji budynku bez odpowiedniego pozwolenia jest przejawem samowoli budowlanej, która skutkuje postępowaniem karnym, prowadzonym przez Powiatowego Inspektora Nadzoru Budowlanego. Może także spowodować katastrofę budowlaną zagrażającą życiu i zdrowiu mieszkańców budynku. Dlatego przed dokonaniem zmian w układzie mieszkania należy koniecznie zgłosić ten fakt w Spółdzielni. Uzyskamy w ten sposób informację o trybie postępowania, jaki należy podjąć, aby przeróbki w mieszkaniu były zgodne z prawem.

Apelujemy również do sąsiadów, aby przekazywali informacje do Spółdzielni o wszelkich pracach budowlanych obejmujących wyburzanie ścian w mieszkaniach sąsiednich. Dzięki temu służby techniczne Spółdzielni będą mogły dokonać kontroli, eliminując tym samym ewentualne zagrożenie. Pamiętajmy także, że po zakończonych pra-

cach należy doprowadzić do stanu pierwotnego także miejsca znajdujące się poza drzwiami naszego mieszkania – klatkę schodową, korytarz lub elewację zewnętrzną budynku.

Przypominamy zapis „Regulaminu wykorzystania funduszu remontowego oraz obowiązków administracji Spółdzielni i Użytkowników w zakresie napraw wewnątrz lokali”, zgodnie z którym:

Wszelkie przeróbki w lokalach mieszkalnych, nie wyłączając instalacji elektrycznej, c.o., cwu, zimnej wody, kanalizacji itd., względnie poważniejsze zmiany konstrukcyjne (stawianie lub rozbieranie ścianek działowych, przebudowa balkonów lub loggii, zakładanie krat w oknach, instalowanie dodatkowych punktów czerpalnych, grzejników c.o. itp.) mogą być dokonywane jedynie za pisemną zgodą Zarządu Spółdzielni i przy zachowaniu obowiązujących przepisów.

Zapis ten jest zgodny z obowiązującym prawem budowlanym. Przestrzeganie go jest obowiązkiem każdego użytkownika.



Bezcenna pomoc sąsiedzka

Polskie przysłowie mówi, że „sąsiad bliższy niż rodzina”. Nie da się ukryć, że staropolskie porzekadło szczególnie sprawdza się w przypadku osób starszych. Często mieszkający samotnie, schorowani ludzie mogą potrzebować naszej pomocy. Coraz częściej w mediach można usłyszeć historie o seniorach, którzy źle się poczuli i zasłabli. Nie byli w stanie zadzwonić po pomoc, nie wspominając już o opuszczeniu mieszkania. Często kończyło się to nieszczęściem.

Niejednokrotnie z pomocą przychodzą starszym ludziom właśnie sąsiedzi. Z reguły to oni wzywają pogotowie czy – w przypadku zagrożenia - straż pożarną. Osoby starsze często mieszkają w swoich domach przez całe lata – raz zawarte znajomości stają się przyjaźniami do końca życia. Choć „wścibska” sąsiadka bywa przedmiotem złośliwych żartów, często czujność znajomych zza ściany ratuje starszych ludzi z opresji.

Sąsiedzka pomoc przydaje się nie tylko w dramatycznych

okolicznościach. Sąsiedzi często nawzajem świadczą sobie drobne przysługi – robią zakupy, gdy ktoś ma problemy z opuszczeniem domu, załatwiają sprawy w urzędach, podwożą na wizytę u lekarza. Dzieci starszych rodziców często chcą odciążyć swoich bliskich, którzy stopniowo tracą sprawność i rzadziej mogą opuszczać dom, proponując seniorom wynajęcie opiekunki, która pomoże w zakupach, zabierze na spacer, przygotowuje obiad. Niektórzy z nich z trudem akceptują taką zmianę w swoim życiu i nie nawiązują dobrego kontaktu z obcym opiekunem. Warto zorientować się czy senior nie wolałby skorzystać z okazjonalnej pomocy swoich sąsiadów, którym ufa. Sąsiad zawsze jest na miejscu, gotowy zareagować na najmniejsze problemy.

A może także obok nas ktoś potrzebuje pomocy? Bądźmy wrażliwi na to, co dzieje się w najbliższym sąsiedztwie. Czasem jeden telefon może uratować życie.

O śmieciach raz jeszcze

Od 1 lipca br. zacznie obowiązywać znowelizowana ustawa o utrzymaniu czystości i porządku w gminach. Przypomnijmy, że głównym celem nowych przepisów jest zwiększenie poziomu recyklingu i odzysku odpadów zbieranych selektywnie, jak również zwiększenie liczby nowoczesnych instalacji do przekształcania odpadów komunalnych i zmniejszenie ilości odpadów kierowanych na składowiska.

W chwili zamykania tego numeru Biuletynu, nie były jeszcze znane dokładne punkty selektywnej zbiórki odpadów. Szczegółowe informacje zostaną zamieszczone na tablicach ogłoszeń oraz na stronach internetowych urzędów miast.

W jaki sposób należy segregować odpady?

POJEMNIK NIEBIESKI (materiały papierowe)



wrzucamy:

- gazety, książki, katalogi, zeszyty,
- papierowe torby i worki,
- papier szkolny, biurowy,
- kartony i tekturę oraz zrobione z nich opakowania

nie wrzucamy:

- kartonów i tektury pokrytej folią aluminiową (np. opakowania typu tetra pak po mleku, napojach),
- tłustych i zabrudzonych papierów (np. papierowe opakowania po maśle, margarynie, twarogu, kartony po mleku czy po napojach),
- kalek; papieru termicznego i faksowego,
- tapet,
- odpadów higienicznych (np. waciki, podpaski, pieluchy).

POJEMNIK ZIELONY (szkło)



wrzucamy:

- butelki i słoiki szklane po napojach i żywności,
- butelki po napojach alkoholowych,
- szklane opakowania po kosmetykach

nie wrzucamy:

- porcelany i ceramiki, doniczek,
- żarówek, lamp neonowych, fluorescencyjnych i rtęciowych, reflektorów, izolatorów,
- szkła stołowego, szkła okularowego, szkła żaroodpornego,
- fajansu,
- ekranów i lamp telewizyjnych,
- luster, szyb samochodowych.

POJEMNIK ŻÓŁTY (tworzywo sztuczne np. plastik, metal)



wrzucamy:

- puste, odkręcone i zgniecione butelki plastikowe po napojach (np. typu PET),
- puste butelki plastikowe po kosmetykach i środkach czystości,
- plastikowe opakowania po żywności (np. po jogurtach, serkach, kefirach, margarynach),
- plastikowe zakrętki,
- folię i torebki z tworzyw sztucznych,
- puszki po napojach, konserwach,
- drobny złom żelazny oraz drobny złom metali kolorowych (np. zabawki, narzędzia).

nie wrzucamy:

- butelek po olejach spożywczych i samochodowych,
- opakowań po olejach spożywczych czy silnikowych, smarach
- styropianu,
- gumy,
- butelek z jakąkolwiek zawartością,
- puszek po farbach czy baterii,
- opakowań po aerozolach, lekach,
- opakowań po środkach chwast- czy owadobójczych,
- sprzętu AGD.

PAMIĘTAJ:

- przed wrzuceniem papieru do pojemnika usuń wszystkie zszywki, klamerki czy inne elementy metalowe lub plastikowe,
- zawsze zginiataj puszki, kartony i butelki plastikowe przed wrzuceniem do pojemnika,
- wyrzucaj butelki bez nakrętek i korków,
- wybierając się na zakupy zabierajmy ze sobą własne siatki np. lniane, dzięki temu ograniczysz zużycie plastikowych torebek a przynosząc do domu torby foliowe warto wykorzystać je, np. jako worki na śmieci,
- zwróć uwagę co producent proponuje zrobić z opakowaniem po wykorzystaniu jego zawartości (zobacz znak na opakowaniu),
- do wycierania używaj szmatek wielokrotnego użycia zamiast papierowych ręczników.

źródło: www.naszemiesci.mos.gov.pl

Ważna uwaga!

W związku z licznymi interwencjami mieszkańców jeszcze raz przypominamy o obowiązku wyprowadzania psa na smyczy, a niebezpieczne rasy w kagańcu.



Sportowe emocje



Już po raz jedenasty hala Miejskiego Ośrodka Rekreacji i Sportu w Chorzowie przy ulicy Dąbrowskiego 113 przyciągnęła amatorów piłki nożnej. 13 kwietnia odbył się tam Turniej Halowej Piłki Nożnej Spółdzielni Mieszkaniowej „Komunalnik”. Tradycyjnie, do udziału w piłkarskich rozgrywkach została zaproszona młodzież z miast, w których nasza Spółdzielnia posiada swoje zasoby mieszkaniowe. Uroczystego otwarcia turnieju dokonali Prezes Zarządu Ryszard Saratowicz, Przewodniczący Rady Nadzorczej Edward Mandera oraz Zastępca Prezydenta Miasta Marcin Michalik.

Turniej rozegrano w dwóch kategoriach wiekowych. W grupie młodszej do lat 13 rywalizowały trzy drużyny. I miejsce zajęła drużyna „Józefka” z Chorzowa. Na drugim miejscu uplasował się zespół „Młode Jastrzębie” reprezentujący Jastrzębie-Zdrój. Natomiast „AKS Wyzwolenie” Chorzów zajął miejsce trzecie.

Grupę starszą – od 14 lat – reprezentowały zespoły: „Brzozowianie”, „KSV

Planty”, „FC Kalina”, „Power”, „Królewscy”, „Hunger BUD”. Drużyny na boisku spotkały się aż dziewięć razy. Zwycięzcą okazał się zespół „Brzozowianie” z Chorzowa, który po pełnym emocji finałowym spotkaniu pokonał „Królewskich” z Raciborza 4:2. Trzecie miejsce na podium przypadło drużynie „Hunger BUD”. Podczas turnieju wybrano również najlepszego strzelca. Został nim Jarosław Wieczorek z „Królewskich”. Tytuł mistrza bramkarzy powędrował do Czesława Pałowskiego z „Hunger BUD”. Z kolei Grzegorz Szczyrba z drużyny „Brzozowianie” okrzyknięto najlepszym zawodnikiem.

Atrakcją był mecz rozegrany pomiędzy ubiegłorocznym zwycięzcą jubileuszowego turnieju – drużyną „Brzozowianie” – a drużyną „Gwiazdy”, w której wystąpili tak wspaniali piłkarze jak Jan Furtok, Piotr Piekarczyk, Stanisław Gawenda, Adam Kryger, Mirosław Dreszer, a zespół uzupełnili Ryszard Saratowicz, Edward Mandera, Mariusz Saratowicz, Zbigniew

Cieńciała i Jacek Hupka. Spotkanie od pierwszej minuty wzbudziło ogromne emocje wśród kibiców. Efektowne podania, sytuacje pod bramkami, skutecznie rozgrzały atmosferę tego wyjątkowego spotkania, które zakończyło się po wielu emocjach zwycięstwem drużyny „Gwiazdy” 6:5.

Uczestnicy turnieju zostali uhonorowani pucharami, medalami, dyplomami oraz nagrodami rzeczowymi. Spółdzielnia zapewniła również ciepły posiłek, napoje i słodycze. Czas pomiędzy meczami umiliła grupa taneczna Atria. Do dyspozycji uczestników turnieju były również stoły do gry w piłkarzyki.

Zmagania sportowe z wielką uwagą obserwowali Prezydent Miasta Chorzów Andrzej Kotala, Zastępca Prezydenta Miasta Marcin Michalik, Zastępca Prezydenta Miasta Wiesław Raczyński, Pełnomocnik Prezydenta Miasta Jerzy Bogacki oraz Wiceprzewodniczący Rady Miasta Marek Kopel oraz inni zaproszeni goście, w tym sponsorzy.



SPONSORZY TEGOROCZNEGO TURNIEJU:
 Urząd Miasta Chorzów
 PKO BP SA – Chorzów
 Chorzowsko-Świętochłowickie Przedsiębiorstwo Wodociągów i Kanalizacji,
 Rejonowe Przedsiębiorstwo Wodociągów i Kanalizacji w Tychach
 Firma Bolix – Żywiec
 Firma Jubam – Mikołów
 Zakład Ogólnobudowlany Henryk Mierzwiak – Andrzej Włodarczak – Świętochłowice
 Firma Kow Bud Józef Kowalski – Chorzów
 Firma MABO – Bytom
 Zakład Kominiarski Krystyna Brachmańska – Jastrzębie-Zdrój
 Spółdzielnia Pracy Kominiarzy – Sosnowiec
 Rzemieślniczy Zakład Kominiarski Roman Gruszka – Tychy
 Firma Metrona Polska – Warszawa
 Firma Koncept Tomasz Tabin – Chorzów
 F.H.U. „ELEWAX” – Młoszowa
 Firma PRO - INSTAL – Świętochłowice
 Firma Hunger Bud – Katowice

Kilka słów o bezpieczeństwie podczas wakacji



Zbliżają się wakacje – okres, kiedy wyjeżdżamy, aby odpocząć, zmienić klimat, nabrać nowej energii. Jednak nasz urlop to czas intensywnej pracy włamywaczy, którzy uważnie obserwują mieszkania, wyczekując okazji, aby sięgnąć po nasz dobytek. W jaki sposób uchronić się przed niechcianą wizytą?

Mimo że to oczywiste, przede wszystkim pamiętajmy o dokładnym zamknięciu wszystkich okien i drzwi. Mówi się „okazja czyni złodzieja”, więc nie zachęcajmy włamywacza uchylonym oknem, szczególnie na niższych piętrach. W wielu przypadkach kradzież nie jest dziełem przypadku – tylko dokładnie przygotowaną akcją. Zwróćmy więc uwagę na nieznaną, podejrzaną osobę, które kręcą się wokół bloku czy po klatce. Nie ufajmy akwizytorom, nie wpuszczajmy ich do domu. Wszyscy oni mogą przeprowadzać wywiad złodziejski, dzięki któremu dowiedzą się, w jakich godzinach przebywamy w domu oraz czy nie posiadamy wartościowych przedmiotów i sprzętów w mieszkaniu. Ważne jest, aby nie rozpowiadać wszystkim o planowanym wyjeździe. Nie umieszczajmy również takich informacji na automatycznej sekretarce czy w serwisach społecznościowych.

Poprośmy natomiast zaufanych sąsiadów, aby obserwowali i opiekowali się naszym mieszkaniem. Ich czujne oko najczęściej okazuje się najskuteczniejszym sposobem ochrony przed nieproszonymi gośćmi. Sąsiad wyciągnie korespondencję ze skrzynki pocztowej, sprzątnie reklamy i ulotki spod drzwi. To ważne, bowiem zapchana skrzynka na listy to znak, że nikogo nie ma w domu. Zaufanemu sąsiadowi zostawmy klucze od mieszkania i skrzynki. Niech od czasu do czasu pootwiera okna, wieczorem zapali światło – to będzie sygnał dla złodzieja, że dom nie jest zostawiony bez opieki.

Pamiętajmy, aby zostawić sąsiadowi numer telefonu, pod którym będziemy dostępni, aby w razie potrzeby można się było z nami skontaktować. W podobny sposób proponujemy umożliwić dostęp do komórki piwnicznych, jeżeli w ich obrębie zlokalizowane są np. zawory odcinające podpienowe. Ochrona mieszkania to nie tylko zabezpieczenie przed złodziejem. Wyjeżdżając, pamiętajmy, aby zakręcić zawór gazu, wody, wyłączyć urządzenia z prądu.

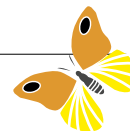
Przypominamy!

Uprzejmie przypominamy, iż opłaty za używanie lokali winny być uiszczane co miesiąc z góry do 20 dnia każdego miesiąca.

Wspólne wędrowanie

Zapraszamy do udziału w XXXII Złazie Rodzinnym Mieszkańców Osiedli Spółdzielczych Województwa Śląskiego, który odbędzie się 14 września 2013 roku. Jego idea polega na wspólnym wędrowaniu po malowniczych terenach Jury Krakowsko-Częstochowskiej. To niepowtarzalna okazja do aktywnego spędzania czasu w doborowym towarzystwie, połączona z podziwianiem pięknych widoków oraz dobrej wspólnej zabawy. Zainteresowanych udziałem informujemy, że zgłoszenia przyjmować będzie Dział Księgowości do 31 lipca br. Przypominamy, że ze względu na ograniczoną liczbę miejsc o uczestnictwie w złazie decydować będzie kolejność zgłoszeń. Dla naszych mieszkańców udział w Złazie jest bezpłatny!

Nie bądź obojętny



W związku z nasilającymi się aktami wandalizmu obiektów użyteczności publicznej na terenie naszych miast, w szczególności placów zabaw dla dzieci, zwracamy się z prośbą do mieszkańców o informowanie odpowiednich służb o wszelkich przejawach dewastacji lub naruszenia porządku publicznego. Szybkie poinformowanie pomoże w wykryciu wandalów, którzy niszczą cudze mienie. Przejawy wandalizmu stają się obciążeniem finansowym dla Spółdzielni, która stara się utrzymywać zasoby w dobrym stanie technicznym i estetycznym. Pamiętajmy, że dbanie o porządek i bezpieczeństwo w mieście jest zadaniem nas wszystkich. Nie bądźmy obojętni – reagujmy! To nasze wspólne pieniądze!

REKLAMA

**DYSTRYBUTOR KABLI, PRZEWODÓW, OŚWIETLENIA
I OSPRZĘTU ELEKTROTECHNICZNEGO**

**REALIZUJEMY USŁUGI ELEKTROENERGETYCZNE
I ELEKTROINSTALACYJNE,
ZABEZPIECZENIA ANTYKOROZYJNE**

WWW.ELTRANS.PL

ELTRANS

OFERUJEMY:

- WYROBY NAJWYŻSZEJ JAKOŚCI
- FACHOWĄ OBSŁUGĘ I DORADZTWO
- KONFEKCJONOWANIE I KOMPLETACJE
- DOSTAW WG POTRZEB KLIENTA
- STAŁOŚĆ I TERMINOWOŚĆ DOSTAW
- WŁASNE ZAPLECZE MAGAZYNOWE
I OBSŁUGĘ LOGISTYCZNĄ

**SERDECZNIE ZAPRASZAMY
DO WSPÓŁPRACY**

**ELTRANS SP. Z O.O.
UL. INWALIDZKA 11
41-506 CHORZÓW**

tel. 32/349 50 50, e-mail: info@eltrans.pl